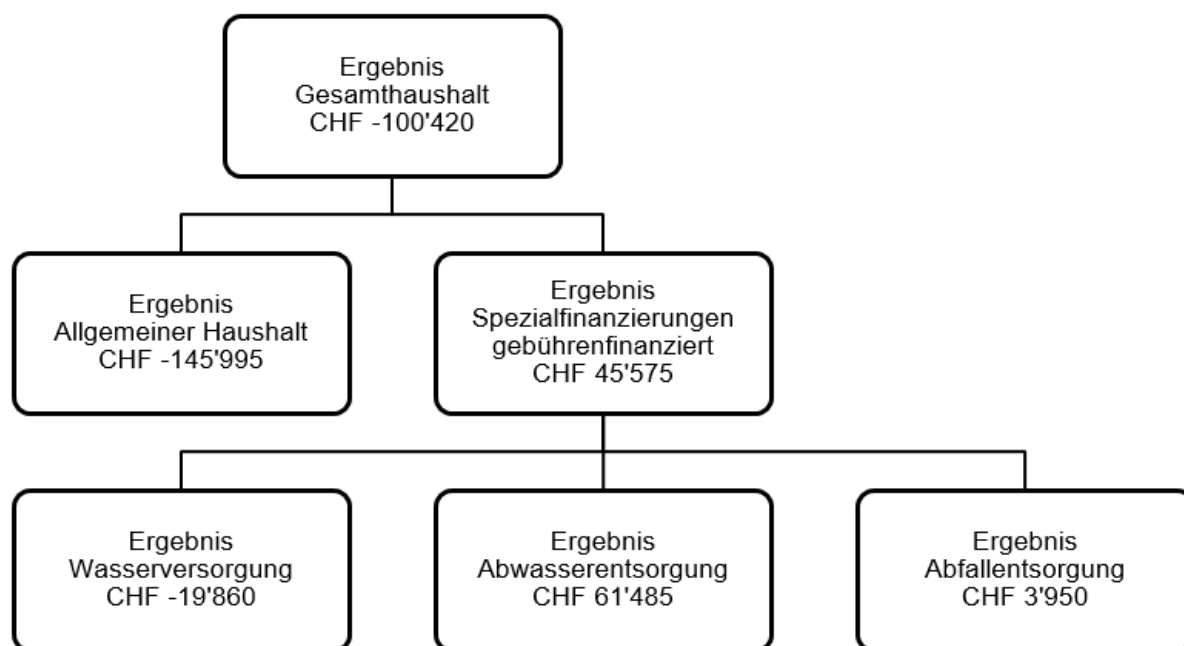


Informationen über das vorliegende Budget 2022

Das Budget 2022 weist einen Aufwandüberschuss von CHF 145'995.00 im Allgemeinen Haushalt und einen Aufwandüberschuss von CHF 100'420.00 im Gesamthaushalt aus. Die Einnahmen des Felsabbaus Ballenberg Ost sind eine wichtige Einnahmequelle, wurde jedoch ab dem Jahr 2021 mit lediglich noch CHF 100'000.00 budgetiert. Obschon das budgetierte Ergebnis ein Minus ausweist, verzichtet der Gemeinderat vorerst auf eine Steuererhöhung.

Das Budget 2022 sieht im Detail wie folgt aus:



Bemerkungen zu den einzelnen Aufgabenbereichen:

0 Allgemeine Verwaltung

Budget 2022		Budget 2021		Rechnung 2020	
Aufwand	Ertrag	Aufwand	Ertrag	Aufwand	Ertrag
497'282.00	69'680.00	409'221.00	73'480.00	402'166.71	71'135.30

Die Weiterbildungskosten belaufen sich auf rund CHF 2'000.00 für den Praktikanten der Gemeindeverwaltung. Die Lohnkosten haben sich aufgrund der Neuanstellungen des Bauverwalters sowie der Sachbearbeiterin erhöht.

Für den Unterhalt der IT-Software wird ein Betrag von CHF 32'400.00 eingesetzt. Dieser Betrag ist aufgrund der Umstellung auf die neue Software der Talus Informatik AG höher als bisher. Da die Anschaffung der neuen Software im 2021 erfolgt und in die Investitionsrechnung gebucht wird, sind Abschreibungskosten von jährlich CHF 14'000.00 für die nächsten 5 Jahre vorgesehen.

Im Konto planmässige Abschreibungen Hochbauten Verwaltungsvermögen sind Abschreibungen von CHF 8'500.00 aufgrund der abgeschlossenen Dachsanierung des Gemeindehauses geplant.

1 Öffentliche Ordnung und Sicherheit, Verteidigung

<i>Budget 2022</i>		<i>Budget 2021</i>		<i>Rechnung 2020</i>	
<i>Aufwand</i>	<i>Ertrag</i>	<i>Aufwand</i>	<i>Ertrag</i>	<i>Aufwand</i>	<i>Ertrag</i>
78'796.00	58'700.00	74'002.00	53'000.00	90'714.35	64'362.27

Die Kosten des Feueraufsehers werden im Konto Dienstleistungen Dritter mit CHF 6'800.00 budgetiert. Aufgrund der periodischen Schutzraumkontrolle im Jahr 2022 wurden CHF 5'000.00 budgetiert. Die Kosten werden jedoch vollumfänglich vom Kanton Bern übernommen.

2 Bildung

<i>Budget 2022</i>		<i>Budget 2021</i>		<i>Rechnung 2020</i>	
<i>Aufwand</i>	<i>Ertrag</i>	<i>Aufwand</i>	<i>Ertrag</i>	<i>Aufwand</i>	<i>Ertrag</i>
891'288.00	639'900.00	919'065.00	595'500.00	966'110.95	664'597.60

Die Kosten für den Kindergarten setzen sich zusammen aus dem Kostenanteil an die Schule bhs sowie die Besoldungsanteile der Lehrerbesoldung. Seit dem August 2012 kommt auch in der Volksschule das neue Gesetz des Finanz- und Lastenausgleichs zum Zuge. Dies bedeutet, dass die effektiven Lehregehälter nach Vollzeiteinheiten zu 50% von den Gemeinden zu übernehmen sind. Die Gemeinde Hofstetten, als Sitzgemeinde, erhält von der Erziehungsdirektion des Kantons Bern die ganzen Kosten in Rechnung gestellt. Die Gemeinden Schwanden und Brienzwiler haben jedoch der Sitzgemeinde einen Gehaltskostenbeitrag pro Schüler zu entrichten.

Der Unterhalt der Schulliegenschaften beträgt CHF 3'000.00 und enthält den Unterhalt der Rasenplätze sowie eine Reserve für Unvorhergesehenes. Das Konto Unterhalt Heizanlagen wird mit CHF 5'340.00 veranschlagt.

3 Kultur, Sport und Freizeit, Kirche

<i>Budget 2022</i>		<i>Budget 2021</i>		<i>Rechnung 2020</i>	
<i>Aufwand</i>	<i>Ertrag</i>	<i>Aufwand</i>	<i>Ertrag</i>	<i>Aufwand</i>	<i>Ertrag</i>
23'965.00	3'000.00	25'165.00	3'000.00	50'790.00	3'000.00

4 Gesundheit

<i>Budget 2022</i>		<i>Budget 2021</i>		<i>Rechnung 2020</i>	
<i>Aufwand</i>	<i>Ertrag</i>	<i>Aufwand</i>	<i>Ertrag</i>	<i>Aufwand</i>	<i>Ertrag</i>
10'850.00	3'100.00	10'850.00	3'100.00	10'636.50	3'809.30

Für die Schüleruntersuchungen wird ein Betrag von CHF 3'500.00 sowie für die Schulzahnpflege CHF 5'000.00 veranschlagt. Diese Kosten werden nach Schülerzahlen auf die Gemeinden Schwanden, Brienzwiler und Hofstetten aufgeteilt. Für chemische und mikrobiologische Wasserproben werden wie im Vorjahr CHF 2'000.00 budgetiert.

5 Soziale Sicherheit

Budget 2022		Budget 2021		Rechnung 2020	
Aufwand	Ertrag	Aufwand	Ertrag	Aufwand	Ertrag
445'250.00	2'000.00	444'700.00	2'000.00	416'763.74	6'692.80

Diese Kostenstelle enthält die Aufwendungen von CHF 8'000.00 für die AHV-Zweigstelle oberer Brienersee in Brienz und CHF 500.00 für den allgemeinen Verwaltungsaufwand.

Im Bereich Ergänzungsleistung werden die für den Lastenausgleich massgebenden Aufwendungen zu 50% durch die Gesamtheit der Gemeinden finanziert. Massgebend für die Bestimmung der Gemeindeanteile ist die Wohnbevölkerung (Art. 28. Abs. 2 FILAG). Die Prognose für das Jahr 2022 beträgt pro Einwohner CHF 241.00. Auch die Familienzulagen werden in Form des Lastenausgleiches zu 50% durch die Gesamtheit der Gemeinden finanziert. Massgebend für die Bestimmung der Gemeindeanteile ist die Wohnbevölkerung. Die Prognose für das Jahr 2022 beträgt pro Einwohner CHF 6.00.

Die für den Lastenanteil Sozialhilfe massgebenden Aufwendungen werden zu 50% durch die Gesamtheit der Gemeinden finanziert. Massgebend für die Bestimmung der Gemeindeanteile ist die Wohnbevölkerung (Art. 25 Abs. 1 FILAG). Die Gemeindeanteile basieren jeweils auf den Aufwendungen des Vorjahres.

Prognose:

	2022	2023	2024	2025	2026
CHF pro Einwohner	577.00	608.00	592.00	579.00	570.00

6 Verkehr und Nachrichtenübermittlung

Budget 2022		Budget 2021		Rechnung 2020	
Aufwand	Ertrag	Aufwand	Ertrag	Aufwand	Ertrag
473'440.00	80'060.00	416'720.00	80'060.00	316'941.67	78'172.25

Das Konto Anschaffungen und Maschinen wird mit einem Betrag von CHF 14'300.00 budgetiert und beinhaltet die Anschaffung eines Bläasers, eines Schneepflugs für das Trottoir, eine Handkehrmaschine sowie Kleingeräte. Im Konto Dienstleistungen und Honorare wird ein Betrag von CHF 1'000.00 für die Unterstützung in Grossprojekten vorgesehen. Für den ordentlichen Unterhalt der Gemeindestrassen werden CHF 35'000.00 eingesetzt.

Im Konto Unterhalt und Reparatur Werkhof wird für Werkhofeinrichtungen ein Betrag von CHF 4'000.00 eingesetzt. Im Konto Unterhalt Anlagen wird der Service und Unterhalt der Maschinen mit CHF 8'000.00 veranschlagt. Das Konto planmässige Abschreibungen Strassen wird mit CHF 56'795.00 budgetiert.

Die für den Lastenausgleich massgebenden Aufwendungen werden zu einem Drittel durch die Gesamtheit der Gemeinden finanziert. Massgebend für die Bestimmung der Gemeindeanteile sind zu zwei Dritteln das Verkehrsangebot (ÖV-Punkte) und zu einem Drittel die Wohnbevölkerung. Im Budget 2022 sind gemäss den Prognosewerten CHF 54'500.00.

Prognose:

	2022	2023	2024	2025	2026
CHF pro ÖV-Punkt	409.00	394.00	399.00	411.00	412.00

7 Umweltschutz und Raumordnung

Budget 2022		Budget 2021		Rechnung 2020	
Aufwand	Ertrag	Aufwand	Ertrag	Aufwand	Ertrag
600'675.00	558'210.00	384'060.00	345'560.00	366'116.09	335'465.00

Die drei Spezialfinanzierungen Wasserversorgung, Kanalisationsnetz und Abfallbeseitigung müssen kostendeckend geführt werden. Das heisst, die Aufwendungen müssen durch Erträge (Gebühren) gedeckt sein.

Die Gebührenansätze für das Jahr 2022 im Wasser und Abwasser bleiben wie im Jahr 2021. Für den Unterhalt und die Reparatur der Anlagen der Wasserversorgung sind CHF 29'000.00 budgetiert. Der Unterhalt des Hydranten Netzes wird mit CHF 47'500.00 budgetiert. Die Einlage in den Werterhalt wird mit CHF 2'000.00 veranschlagt. Für das Konto planmässige Abschreibungen übrige Tiefbauten Verwaltungsvermögen wird ein Betrag von CHF 4'750.00 eingesetzt. Dieser Betrag kann dem Werterhalt entnommen werden.

Der Betriebsbeitrag an die ARA Brienz wird mit CHF 60'000.00 budgetiert. Die planmässigen Abschreibungen übrige Tiefbauten Verwaltungsvermögen betragen CHF 2'000.00. Dieser Betrag kann dem Werterhalt entnommen werden.

Die Kehrichtgrundgebühr wird für das Jahr 2022 auf CHF 60.00 pro Haushaltung und Betrieb reduziert. Somit werden Einnahmen von Kehrichtgrundgebühren von CHF 20'500.00 angenommen.

8 Volkswirtschaft

Budget 2022		Budget 2021		Rechnung 2020	
Aufwand	Ertrag	Aufwand	Ertrag	Aufwand	Ertrag
41'179.00	132'020.00	42'833.00	128'000.00	30'594.60	334'651.00

Im Konto Ertrag Felsabbau Ballenberg Ost wird ein Betrag von CHF 100'000.00 vorgesehen.

9 Finanzen und Steuern

Budget 2022		Budget 2021		Rechnung 2020	
Aufwand	Ertrag	Aufwand	Ertrag	Aufwand	Ertrag
285'400.00	1'801'455.00	272'700.00	1'715'616.00	242'316.50	1'326'443.00

Bei den natürlichen Personen wird im Budgetjahr 2022 mit CHF 780'000.00 Einkommenssteuern gerechnet.

Die Lastenverschiebung aufgrund einer neuen Aufgabenteilung zwischen Kanton und Gemeinde werden in Form eines Lastenausgleichs gegenseitig verrechnet. Ein Saldo zu Gunsten des Kantons wird durch Gemeindeanteile, ein Saldo zu Gunsten der Gemeinden wird durch Zuschüsse des Kantons ausgeglichen. Im Jahr 2022 wird mit einem Aufwand von CHF 98'000.00 gerechnet. Die Mieteinnahmen wurden mit CHF 88'800.00 budgetiert.

Die jeweiligen Investitionen werden bei Inbetriebnahme auf ihre Nutzungsdauer berechnet und anschliessend jährlich zum vorgegebenen Abschreibungssatz abgeschrieben. Das bestehende Verwaltungsvermögen wird gemäss Beschluss der Gemeindeversammlung vom 3. Dezember 2015 innerhalb von 10 Jahren mit jährlich CHF 63'000.00 abgeschrieben.

Gesamtergebnis Budget 2022

Total Aufwand	CHF 3'348'125.00
Total Ertrag	CHF 3'202'130.00
Aufwandüberschuss Budget 2022	CHF 145'995.00
Ergebnis Budget 2021	CHF 206'556.00

Bruttoinvestitionen 2022

Die Bruttoinvestitionen im Jahr 2022 betragen gemäss Budget **CHF 1'192'000.00**. Folgende Projekte sind darin enthalten:

- Sanierung Dorfstrasse, Dorfplatz-Walchibrücke	CHF	50'000.00
- Erweiterung öffentliche Beleuchtung Schriederstrasse	CHF	75'000.00
- Sanierung Schriederstrasse Süd	CHF	57'000.00
- Sanierung Kritzgässli	CHF	30'000.00
- Sanierung Dorfstrasse, Dorfplatz-Schriederstrasse	CHF	60'000.00
- Ersatz Gemeindefahrzeug	CHF	45'000.00
- ARA Neubau und Erweiterung	CHF	783'000.00
- Verbauungs- und Aufforstungsprojekt Wildbäche	CHF	32'000.00
- Erweiterung Felsabbau Ballenberg Ost	CHF	60'000.00
Total Bruttoinvestitionen	<u>CHF</u>	<u>1'192'000.00</u>